



UNIUNEA EUROPEANĂ



GUVERNUL ROMÂNIEI  
MINISTERUL MUNCII, FAMILIEI ȘI  
PROTECȚIEI SOCIALE  
AMFOSDRU



Fondul Social European  
POSDRU 2007-2013



Instrumente Structurale  
2007-2013



MINISTERUL  
EDUCAȚIEI  
CERCETĂRII  
TINERETULUI  
ȘI SPORTULUI

OIPOSDRU



UNIVERSITATEA  
DIN BUCUREȘTI

## FONDUL SOCIAL EUROPEAN

**Axa prioritară 1** „Educația și formarea profesională în sprijinul creșterii economice și dezvoltării societății bazate pe cunoaștere”

**Domeniul major de intervenție 1.5** „Programe doctorale și postdoctorale în sprijinul cercetării”

**Titlul proiectului:** DOCSOC - Excelență, inovație și interdisciplinaritate în studiile doctorale și postdoctorale în sociologie

**Numărul de identificare al contractului:** POSDRU/21/1.5/G/27059

Proiect cofinanțat din Fondul Social European prin Programul Operațional Sectorial pentru Dezvoltarea Resurselor Umane 2007 – 2013

**Investește în oameni!**



# Ghid pentru redactarea tezelor de doctorat în sociologie

## Cuprins

<b>1</b>	<b>Introducere</b>	<b>2</b>
<b>2</b>	<b>Prevederi preliminare</b>	<b>2</b>
2.1	Cerințe obligatorii pentru susținerea lucrărilor	2
2.2	Declarația olografă de asumare a răspunderii	3
2.3	Predarea lucrărilor în format electronic	4
<b>3</b>	<b>Redactarea tezelor de doctorat</b>	<b>5</b>
3.1	Proceduri de citare	5
3.2	Formatul lucrării	5
3.3	Structura lucrării	6
<b>4</b>	<b>Anexe</b>	<b>9</b>
4.1	Declarație de asumare a răspunderii	9
4.2	Îndrumări privind tehnoredactarea și susținerea lucrării de doctorat	10
4.2.1	Redactarea structurată	10
4.2.2	Exemple de formatare în MS Word	10
4.3	Citarea surselor și redactarea bibliografiei	13
4.3.1	Referiri la publicațiile proprii anterioare	13
4.3.2	Stilul Harvard	13
4.3.3	Exemple de formatare a bibliografiei	13



UNIUNEA EUROPEANĂ



GUVERNUL ROMÂNIEI  
MINISTERUL MUNCII, FAMILIEI ȘI  
PROTECȚIEI SOCIALE  
AMFOSDRU



Fondul Social European  
POSDRU 2007-2013



Instrumente Structurale  
2007-2013



MINISTERUL  
EDUCAȚIEI  
CERCETĂRII  
TINERETULUI  
ȘI SPORTULUI

OIPOSDRU



UNIVERSITATEA  
DIN BUCUREȘTI

*Acest ghid cuprinde recomandări pentru redactarea tezelor de doctorat, fiind menit să completeze, acolo unde este cazul, îndrumările primite de la conducătorul de doctorat.*

*Versiunea actuală este preliminară. Ghidul va fi finalizat în cadrul Școlii Doctorale.*



## 1 Introducere

Lucrările de doctorat în sociologie reprezintă rezultatul propriului efort de cercetare și de redactare, sub îndrumarea conducătorului de doctorat. Prin urmare, toate lucrările de doctorat în sociologie, indiferent de tema și de perspectiva abordată, trebuie să demonstreze:

- (1) stăpânirea metodologiei științifice de cercetare;
- (2) stăpânirea conceptelor științifice proprii sociologiei și a perspectivei sociologice de analiză;
- (3) efortul personal de învățare și de reflecție critică al autoarei/autorului;
- (4) contribuții originale la cunoașterea științifică în domeniu.

## 2 Prevederi preliminare

### 2.1 Cerințe obligatorii pentru susținerea lucrărilor

Pentru a fi supusă evaluării colective în școala doctorală/departament, lucrarea de doctorat trebuie să satisfacă minimal următoarele condiții:

#### 1. **Conținut.** Să aibă clar specificate

- 1.1. Problemele de cercetare, cu concepte operaționalizate astfel încât să permită investigația sociologică, și/sau ipotezele de cercetare în formă testabilă;
- 1.2. Metodele folosite pentru formularea răspunsurilor și / sau testarea ipotezelor;
- 1.3. Concepte și teorii specifice orientării disciplinare în care se înscrie teza (sociologie, antropologie, științe politice, asistență socială etc.).

O teză care nu are întrebări de cercetare/ipoteze, metode și concepte științifice specifice pentru orientarea căreia i se subsumează nu poate fi asimilată unei lucrări cu caracter științific.

#### 2. **Deontologie.** Să respecte principiile de etică academică și profesională a căror încălcare duce la plagiere, contrafacerea datelor de analiză, încălcarea drepturilor de distribuție a creațiilor intelectuale etc.

#### 3. **Citările** în lucrare să fie strict justificate prin funcția lor de a argumenta sau detalia formulările proprii. Desigur, ponderea citatelor este funcție de profilul și conținutul tezei. Practica general



UNIUNEA EUROPEANĂ



GUVERNUL ROMÂNIEI  
MINISTERUL MUNCII, FAMILIEI ȘI  
PROTECȚIEI SOCIALE  
AMFOSDRU



Fondul Social European  
POSDRU 2007-2013



Instrumente Structurale  
2007-2013



MINISTERUL  
EDUCAȚIEI  
CERCETĂRII  
TINERETULUI  
ȘI SPORTULUI

OIPOSDRU



UNIVERSITATEA  
DIN BUCUREȘTI

recomandată este ca „pentru fiecare rând pe care îl citezi să ai cel puțin două rânduri de comentariu”<sup>1</sup>.

3.1. La limită, respectarea unei astfel de reguli trimite la teze care să nu aibă mai mult de un sfert din totalul de rânduri/pagini constituite din citate.

3.2. În situațiile particulare în care este nevoie de citate lungi, de mai mult de aproximativ 20 de rânduri (extrase din interviuri, documente istorice, documente oficiale etc.) este indicat să se apeleze la citări în anexe de lucrare sau la simpla indicare a linkurilor pentru situația în care documentele respective sunt publicate online, de autorul tezei sau de altcineva.

#### 4. Redactare.

4.1. Să respecte **normele de redactare** în limba română conform cerințelor prezente ale Academiei Române, precum: să fie redactată cu diacritice (ă, î, ș, ț, â), să nu prezinte erori sistematice lexicale, gramaticale, de sintaxă etc.; redactarea cu diacritice, conform ortografiei actuale, este obligatorie pentru toate lucrările.

4.2. Să delimiteze formulările cu caracter personal – opinii, credințe sau ideologii – din lucrare de cele care au caracter științific demarcarea formulărilor de tip științific (constatativ, teoretic, ipotetic). Distincția dintre constatări și discuție în cadrul concluziilor, spre exemplu, este o modalitate care ilustrează o astfel de separare.

5. Dimensiune. Să aibă cel puțin **30.000 de cuvinte**, plus anexe, conform normelor de paginare detaliate în ghid.

Încălcarea oricăreia dintre cele cinci categorii de reguli duce automat la neacceptarea tezei pentru a fi discutată/acceptată în școala doctorală/departament.

## 2.2 Declarația olografă de asumare a răspunderii

Studentii doctoranzi care doresc să își susțină în Departament, în Școala Doctorală sau public lucrarea de doctorat trebuie să anexeze o declarație semnată (conform anexei) prin care își asumă calitatea de autor al lucrării, respectarea regulilor de onestitate intelectuală în folosirea surselor bibliografice și a datelor analizate, precum și acceptarea sancțiunilor în cazul lucrărilor care conțin idei sau formulări plagiate.

Fiecare copie a lucrării de doctorat va include câte un exemplar semnat al declarației de asumare a răspunderii.

<sup>1</sup> „Most of the time, paraphrasing and summarizing your sources is sufficient (but remember that you still have to cite them!). If you think it's important to quote something, an excellent rule of thumb is that for every line you quote, you should have at least two lines analyzing it” recomandă, spre exemplu, Plagiarism.org, ramură educațională a iParadigms LLC, în articolul „How do I cite sources?”. Documentul este publicat online la adresa: [http://www.plagiarism.org/plag\\_article\\_how\\_do\\_i\\_cite\\_sources.html](http://www.plagiarism.org/plag_article_how_do_i_cite_sources.html) (consultat în decembrie 2011).





UNIUNEA EUROPEANĂ



GUVERNUL ROMÂNIEI  
MINISTERUL MUNCII, FAMILIEI ȘI  
PROTECȚIEI SOCIALE  
AMFOSDRU



Fondul Social European  
POSDRU 2007-2013



Instrumente Structurale  
2007-2013



MINISTERUL  
EDUCAȚIEI  
CERCETĂRII  
TINERETULUI  
ȘI SPORTULUI

OIPOSDRU



UNIVERSITATEA  
DIN BUCUREȘTI

### 2.3 Predarea lucrărilor în format electronic

Lucrările predate în format electronic vor respecta următoarele cerințe:

- Lucrarea va fi predată în format .rtf, .doc sau .odt
- Lucrările vor fi predate într-un singur fișier, inclusiv pagina de titlu și anexele, cu denumirea (exemplu):

nume\_prenumecomplet\_an.doc

Exemplu de numire a fișierului:

ionescu\_anamaria\_2009.doc

- Lucrările vor fi trimise prin e-mail sau, în cazul fișierelor cu dimensiuni de peste 3Gb, vor fi încărcate pe Internet și va fi trimis doar link-ul tezei. Pentru încărcarea tezei pe Internet cu un link ne-public pot fi folosite programe precum Dropbox<sup>2</sup> sau transfer.ro



<sup>2</sup> Vezi și prezentarea: Ștefania Matei, Soluții de stocare online a datelor: Dropbox și SkyDrive, disponibilă online la: [http://doctorat.sas.unibuc.ro/wp-content/uploads/2010/12/DropSky\\_Review.pdf](http://doctorat.sas.unibuc.ro/wp-content/uploads/2010/12/DropSky_Review.pdf)



UNIUNEA EUROPEANĂ



GUVERNUL ROMÂNIEI  
MINISTERUL MUNCII, FAMILIEI ȘI  
PROTECȚIEI SOCIALE  
AMFOSDRU



Fondul Social European  
POSDRU 2007-2013



Instrumente Structurale  
2007-2013



MINISTERUL  
EDUCAȚIEI  
CERCETĂRII  
TINERETULUI  
ȘI SPORTULUI

OIPOSDRU



UNIVERSITATEA  
DIN BUCUREȘTI

### 3 Redactarea tezelor de doctorat

#### 3.1 Proceduri de citare

Procedurile de citare a surselor în lucrările de doctorat sunt specificate în anexă. Regula de bază în citarea lucrărilor este că fiecare referință la un alt text trebuie să includă cel puțin patru elemente – respectând detaliile de formatare specifice stilului folosit:

- **autorul** textului – fie persoane, grupuri, comunități sau organizații, după caz. Ca regulă, textele care nu au un autor clar nu pot fi citate ca autoritate științifică. Ele pot fi folosite ca date în analiza de text, sau pentru a ilustra un punct de vedere, pentru a detalia o realitate socială - dar nu pot fi invocate ca o lucrare științifică;

- **titlul** textului;

- **anul** publicării;

- **calea** prin care textul respectiv poate fi găsit de o persoană interesată: de exemplu, editura și orașul, pentru cărți; revista, volumul și paginile, pentru articole; site-ul și adresa de internet precisă a documentului împreună cu data accesării, pentru materialele publicate online, ș.a.m.d. – conform specificațiilor din anexă sau a stilului bibliografic utilizat (de exemplu Harvard, APA, Chicago etc.).

**Este incorect să cităm un text doar prin indicarea căii de găsim a documentului.** De exemplu, citarea unui text de pe internet doar prin indicarea adresei URL este incompletă. În anexă sunt precizate toate elementele necesare unei citări corecte.

Utilizarea unor formulări originale preluate cuvânt cu cuvânt din alt autor fără precizarea corectă a sursei constituie plagiat – precum și utilizarea ideilor altor autori, chiar dacă sunt parafrazate, fără precizarea corectă a sursei.

#### 3.2 Formatul lucrării

Lucrarea va cuprinde cel puțin **30.000 de cuvinte** plus bibliografie și anexe, redactate preferabil cu font Calibri mărimea 11 sau Times New Roman mărimea 12. Nu există o limită de volum pentru anexe (care pot conține, printre altele: interviuri transcrise, tabele, hărți, fotografii, prezentarea detaliată a unor elemente de legislație etc).

Spațierea textului se face la un rând și jumătate, primul rând aliniat cu 1,27 cm.

Paginile vor avea format A4 și margini: sus-jos 2,54 cm și dreapta-stânga 2,54 cm.

Nu vor fi acceptate lucrările care nu respectă normele ortografice curente ale Academiei Române, precum lucrările redactate fără diacritice sau cu greșeli ortografice sau gramaticale sistematice.





UNIUNEA EUROPEANĂ



GUVERNUL ROMÂNIEI  
MINISTERUL MUNCII, FAMILIEI ȘI  
PROTECȚIEI SOCIALE  
AMFOSDRU



Fondul Social European  
POSDRU 2007-2013



Instrumente Structurale  
2007-2013



MINISTERUL  
EDUCAȚIEI  
CERCETĂRII  
TINERETULUI  
ȘI SPORTULUI

OIPOSDRU



UNIVERSITATEA  
DIN BUCUREȘTI

### 3.3 Structura lucrării

Lucrările de doctorat reprezintă rezultatul efortului propriu de cercetare al studenților doctoranzi. Prin urmare lucrările trebuie să precizeze clar:

- Întrebările de cercetare la care își propun să răspundă (formulate cu concepte specifice sociologiei și folosind o perspectivă sociologică de analiză);

- Informațiile sau datele pe care le utilizează pentru a găsi un răspuns – fie că sunt date produse de altcineva și utilizate într-o analiză secundară, date produse chiar de autor (calitative sau cantitative), sau alte tipuri de informații (texte din literatura de specialitate, surse istorice, surse legislative etc); vor fi descrise în detaliu și discutate, cu referire la literatura de specialitate, metodele de selectare și obținere a informațiilor analizate;

- Rezultatele analizei datelor / informațiilor;

- Contribuțiile personale originale la înțelegerea respectivei teme, precum și alte reflecții personale referitor la limitele și punctele tari ale lucrării.

**Nu vor fi incluse în teza de doctorat documente care nu sunt rezultatul activității de cercetare a autorului – precum fragmente extinse din acte normative, alte rapoarte de cercetare, alte publicații științifice etc. În măsura în care sunt necesare pentru argumentație, astfel de materiale pot fi incluse în Anexe, cu respectarea eticii științifice și a legislației proprietății intelectuale.**

O structură orientativă a lucrărilor este descrisă mai jos. Pentru fiecare **secțiune** (marcată în **caractere îngroșate** în schema de mai jos) studenții doctoranzi vor propune un **titlu propriu** care să reflecte specificul lucrării.

**Studenții doctoranzi pot utiliza și o altă structură a lucrării, având în vedere includerea tuturor informațiilor necesare despre obiectivele, metodele și rezultatele cercetării.**

#### Structură orientativă a lucrărilor de doctorat în Sociologie

##### *Elementele tehnice*

##### *Pagina de titlu:*

- Denumirea universității
- Denumirea facultății
- Titlul și subtitlul tezei de doctorat
- Numele și prenumele autorului
- Gradul didactic, prenumele și numele conducătorului de doctorat
- Luna și anul susținerii publice a tezei

##### **Cuprins** (sumarul, tabla de materii)



UNIUNEA EUROPEANĂ



GUVERNUL ROMÂNIEI  
MINISTERUL MUNCII, FAMILIEI ȘI  
PROTECȚIEI SOCIALE  
AMFOSDRU



Fondul Social European  
POSDRU 2007-2013



Instrumente Structurale  
2007-2013



MINISTERUL  
EDUCAȚIEI  
CERCETĂRII  
TINERETULUI  
ȘI SPORTULUI

OIPOSDRU



UNIVERSITATEA  
DIN BUCUREȘTI

Elemente opționale: Lista figurilor și tabelelor, Lista abrevierilor, Mulțumiri pentru persoanele și instituțiile care l-au ajutat pe doctorand să realizeze teza

### *Elementele de conținut*

**Rezumat:** precizează succint întrebările lucrării, metodele, tipul de informații utilizate și concluziile principale.

*Pentru fiecare dintre elementele de conținut de mai jos este posibil și recomandabil să fie formulate, acolo unde este cazul, **titluri proprii**, corespunzătoare tematicii discutate în secțiunea respectivă.*

#### **Introducere:**

- Motivația alegerii temei;
- Întrebările la care lucrarea își propune să răspundă, formulate cu concepte specifice sociologiei și folosind o perspectivă sociologică de analiză.

**Precizări conceptuale și cadru teoretic:** discutarea literaturii sociologice și din alte discipline relevante pentru întrebările cercetării:

- definițiile conceptelor folosite în analiza datelor / informațiilor din lucrare;
- prezentarea rezultatelor altor cercetări științifice, din sociologie sau eventual și din alte discipline, pe aceeași temă.

**Precizări metodologice:** discutarea metodelor folosite și a informațiilor/datelor pe care este realizată analiza:

- Tipul cercetării: exploratorie sau confirmatorie, centrată în principal pe analiza comparativă a conceptelor și teoriilor, pe validarea empirică a acestora sau pe discutarea acestora în contextul social al producerii lor, etc.;
- Metodele și tehnicile utilizate în selectarea datelor/informațiilor din volumul total disponibil, sau metodele și tehnicile de producere a datelor/informațiilor;
- Reflecții critice asupra metodelor folosite în producerea datelor analizate;
- Descrierea informațiilor sau datelor analizate în lucrare (pe care se bazează concluziile, răspunsurile oferite) – fie că sunt date secundare, date proprii (cantitative, calitative), sau informații din lucrările altor autori care au studiat tema (pentru lucrările teoretice sau istorice) etc;
- Metodele folosite în analiza sau interpretarea datelor/informațiilor.

**Analize și interpretări:** discutarea datelor prin raportare la întrebările cercetării:

- ce răspunsuri oferă analiza acestor informații/date la întrebările cercetării?
- ce limite au informațiile/datele utilizate: incertitudini cu privire la răspunsurile aflate (acuratețe, subiectivitate, generalitate etc)

#### **Concluzii și reflecții personale:**

- **Concluziile lucrării:** răspunsurile la întrebările inițiale și la alte întrebări de cercetare asumate pe parcurs;
- **Prezentarea contribuțiilor proprii:** ce anume aduce nou această lucrare, în raport cu alte lucrări pe aceeași temă? susține sau nu rezultatele altor cercetări? ce elemente de originalitate include? Originalitatea lucrării se poate referi, de exemplu, la: noutatea





UNIUNEA EUROPEANĂ



GUVERNUL ROMÂNIEI  
MINISTERUL MUNCII, FAMILIEI ȘI  
PROTECȚIEI SOCIALE  
AMFOSDRU



Fondul Social European  
POSDRU 2007-2013



Instrumente Structurale  
2007-2013



MINISTERUL  
EDUCAȚIEI  
CERCETĂRII  
TINERETULUI  
ȘI SPORTULUI

OIPOSDRU



UNIVERSITATEA  
DIN BUCUREȘTI

subiectului abordat, adaptări sau inovații în ceea ce privește conceptele și metodele utilizate, producerea unor date proprii, propunerea unor ipoteze noi pentru cercetările viitoare); care este potențialul aplicativ al rezultatelor cercetării? (dacă este cazul);

- **Reflecții personale privind experiența de elaborare și redactare a lucrării**, precum:
  - detalii semnificative din această experiență: formularea și reformularea ulterioară a întrebărilor cercetării, căutarea informațiilor privind teoria relevantă, analiza literaturii de specialitate, căutarea și selectarea informațiilor și datelor necesare, impresii din cercetarea de teren (dacă este cazul), dificultăți în analiza datelor / informațiilor;
  - evaluarea acestei experiențe: ce anume ați învățat pe parcursul elaborării lucrării? cu ce dificultăți v-ați confruntat pe parcurs, și cum le-ați depășit? cine anume a citit lucrarea Dvs. înainte de finalizare, și ce fel de feed-back (observații, recomandări) ați primit? care considerați că sunt punctele slabe și punctele tari ale lucrării Dvs?
- **Recomandări pentru cercetările viitoare** pe aceeași temă (sau pe teme similare)

#### *Elemente bibliografice*

- **Note** (opțional)
- **Listă bibliografică** - elaborată preferabil conform standardului de redactare Harvard prezentat aici:  
<http://redactare.sas.unibuc.ro/wp-content/uploads/2010/12/Harvard.pdf>

*(Comisia de examinare poate pune studenților întrebări referitoare la lucrările incluse în lista bibliografică. În acest sens, este recomandabil ca lista să precizeze cât mai concret sursele folosite - de exemplu, capitolele care au fost folosite dintr-o anumită lucrare).*

#### *Anexe*

La lucrare va fi anexată **Declarația de asumare a răspunderii** semnată de candidat.

**Glosar** (opțional)

**Anexe** (opțional): instrumente de cercetare, interviuri transcrise sau alte date invocate în analiză, hărți, fotografii, fragmente din legislație sau alte documente oficiale relevante, etc.







UNIUNEA EUROPEANĂ



GUVERNUL ROMÂNIEI  
MINISTERUL MUNCII, FAMILIEI ȘI  
PROTECȚIEI SOCIALE  
AMFOSDRU



Fondul Social European  
POSDRU 2007-2013



Instrumente Structurale  
2007-2013



MINISTERUL  
EDUCAȚIEI  
CERCETĂRII  
ȘI SPORTULUI

OIPOSDRU



UNIVERSITATEA  
DIN BUCUREȘTI

## 4 Anexe

### 4.1 Declarație de asumare a răspunderii

Subsemnatul/a ..... doctorand/ă înmatriculat/ă în anul ..... în Școala Doctorală de Sociologie, Universitatea din București, declar că teza de doctorat este elaborată doar de mine, pe baza efortului personal de cercetare și redactare. În cadrul lucrării precizez sursa tuturor ideilor, datelor și formulărilor care nu îmi aparțin, conform normelor de citare a surselor și a respectării legislației privind drepturile de autor.

Declar că toate afirmațiile din lucrare referitoare la datele și informațiile analizate, la metodele prin care acestea au fost obținute și la sursele din care le-am obținut sunt adevărate. Înțeleg că falsificarea datelor și a informațiilor analizate în lucrare constituie fraudă și este sancționată prin exmatriculare.

Înțeleg că atât susținerea publică a unei teze elaborate de altcineva, cât și inserarea în lucrarea proprie a unor formulări, date sau idei elaborate de altcineva fără a preciza explicit sursa acestora conform normelor de citare, chiar dacă formulările din text sunt modificate, combinate cu idei proprii sau traduse din altă limbă, constituie plagiat și sunt sancționate prin exmatriculare.

Data:

Semnătura:





UNIUNEA EUROPEANĂ



GUVERNUL ROMÂNIEI  
MINISTERUL MUNCII, FAMILIEI ȘI  
PROTECȚIEI SOCIALE  
AMFOSDRU



Fondul Social European  
POSDRU 2007-2013



Instrumente Structurale  
2007-2013



MINISTERUL  
EDUCAȚIEI  
CERCETĂRII  
TINERETULUI  
ȘI SPORTULUI

OIPOSDRU



UNIVERSITATEA  
DIN BUCUREȘTI

## 4.2 Îndrumări privind tehnoredactarea și susținerea lucrării de doctorat

### 4.2.1 Redactarea structurată

Este recomandabil ca lucrarea să fie redactată structurată, folosind formătări de titlu și subtitlu (en: „heading”) precum și numerotarea automată a tabelelor, graficelor etc (en.: „caption”). Utilizarea formătărilor de titlu permite realizarea automată a cuprinsului.

Mai multe informații despre redactarea structurată în MS Word (în special despre folosirea și formatarea „heading”-urilor) sunt disponibile, de exemplu, în Kelly:

Shauna Kelly, Making the Most of Word in Your Business, disponibil online la <http://www.shaunakelly.com/word/index.html>

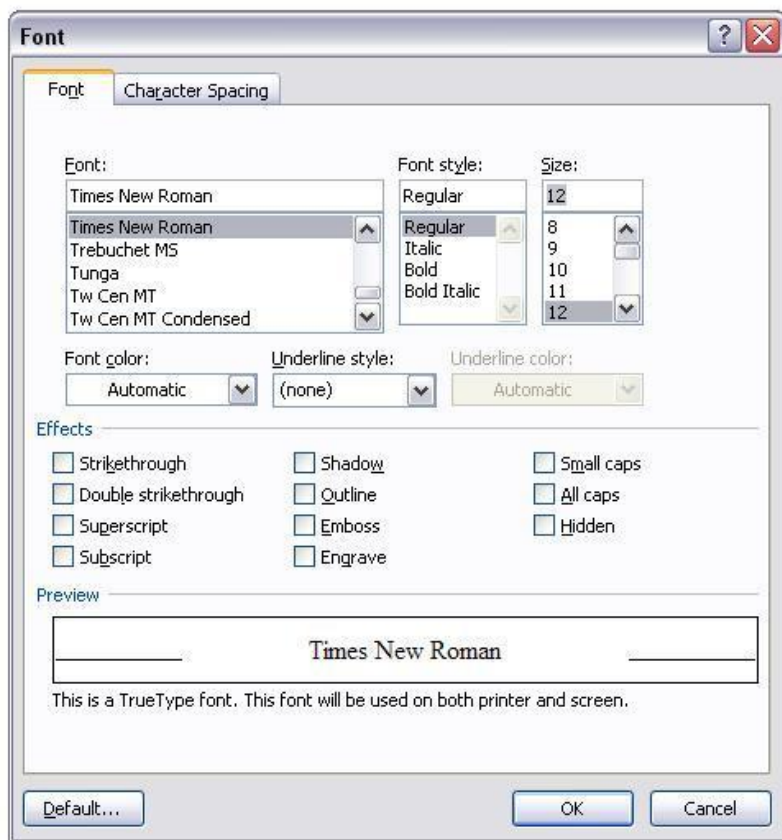
Convertirea lucrării în format pdf în vederea imprimării poate fi realizată cu programe gratuite precum Primo PDF:

<http://www.primopdf.com/>

### 4.2.2 Exemple de formatare în MS Word

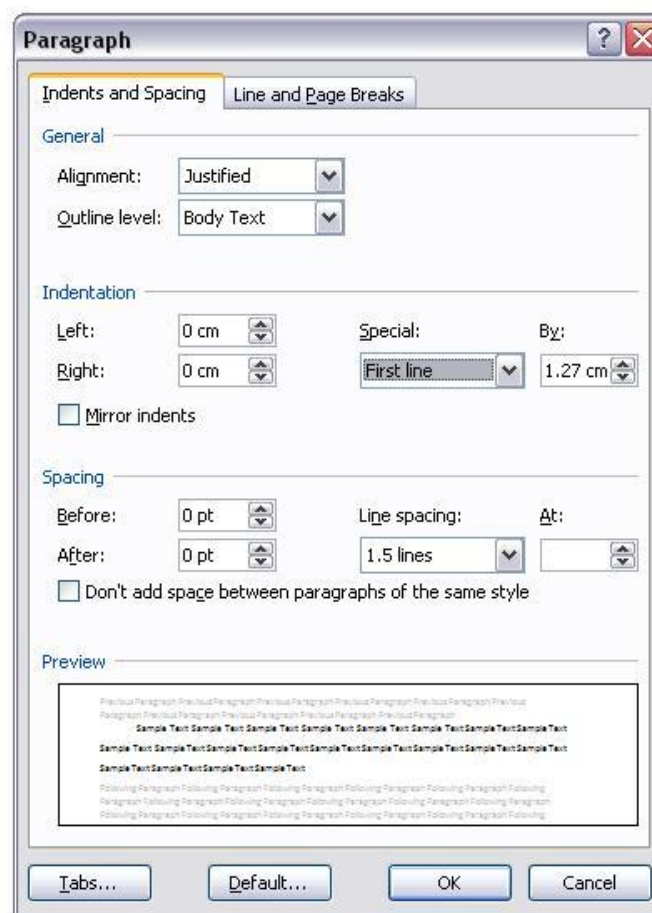


Formatarea fontului:



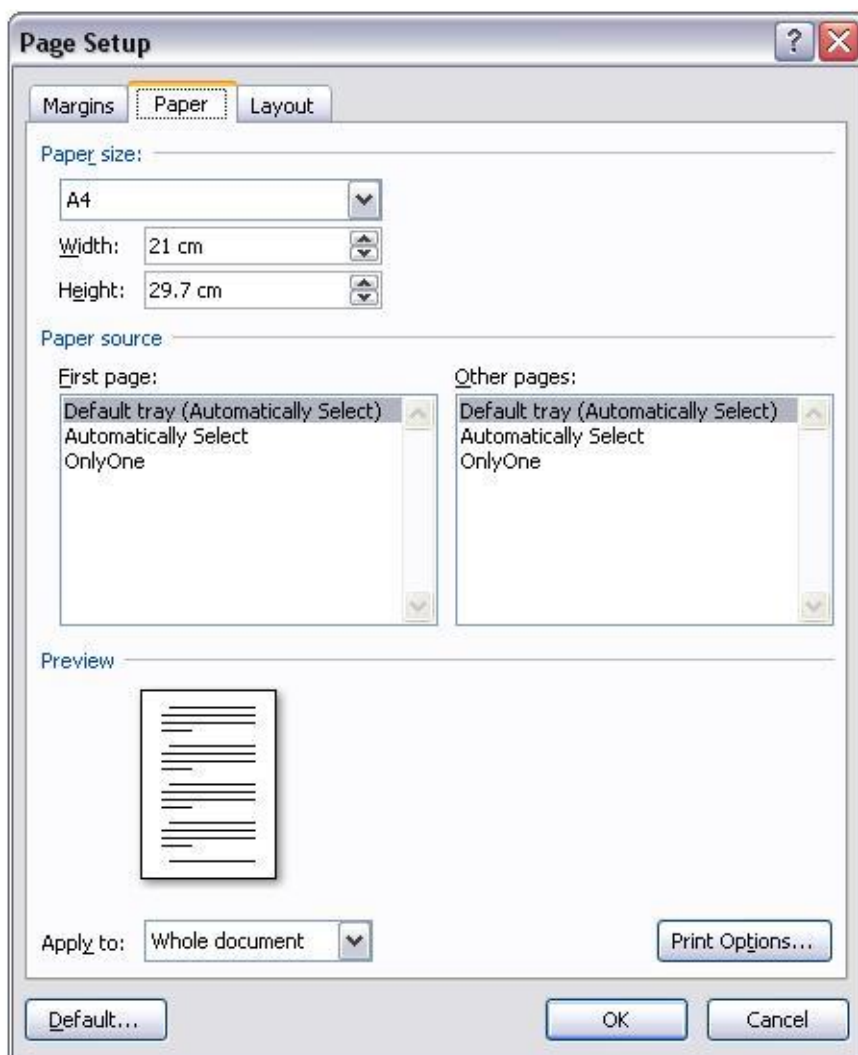
Este posibilă formatarea diferită a fontului pentru stiluri speciale de text (de exemplu: titluri și subtitluri, tabele, citate din interviuri, titluri de tabele sau grafice, etc)

Formatarea paragrafului:

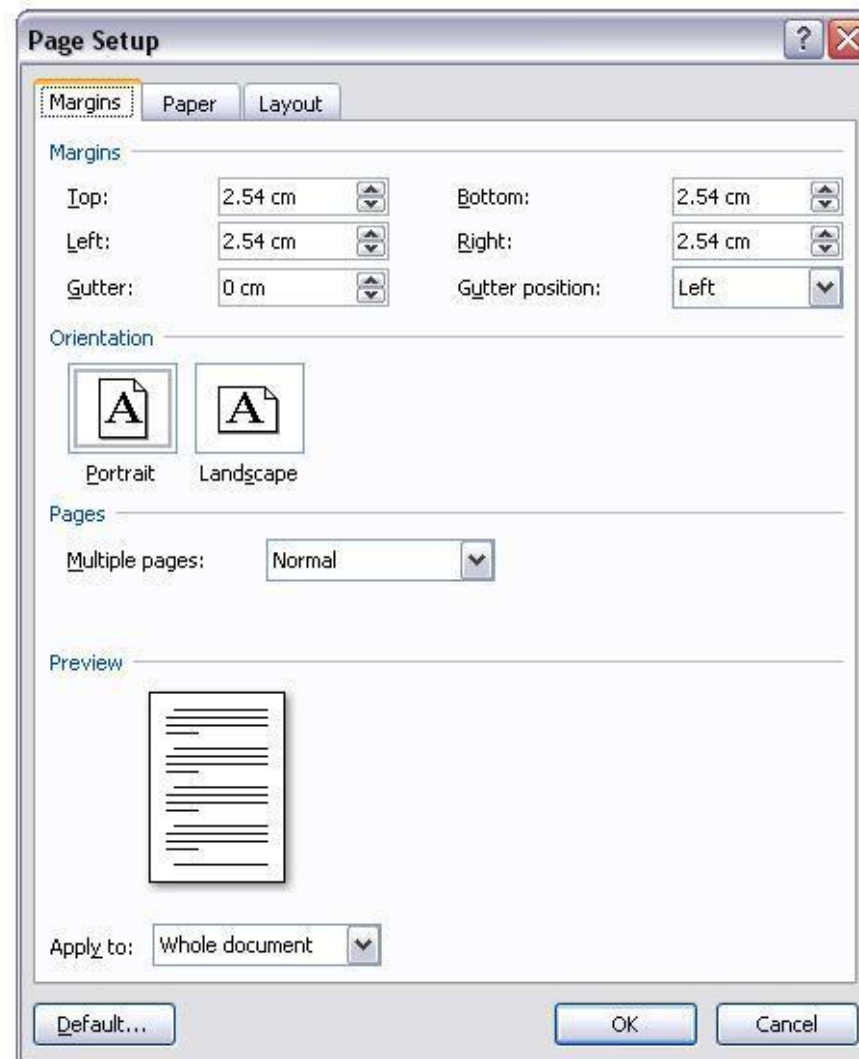


Este posibilă formatarea diferită a paragrafului pentru stiluri speciale de text (de exemplu: titluri și subtitluri, tabele, citate din interviuri, titluri de tabele sau grafice, etc)

Formatarea dimensiunilor paginii (A4):



Formatarea marginilor paginii:





### 4.3 Citarea surselor și redactarea bibliografiei

#### 4.3.1 Referiri la publicațiile proprii anterioare

Teza de doctorat poate include cercetări publicate anterior de autor, pe parcursul studiilor doctorale.

În cazul în care anumite părți din lucrarea de doctorat au fost publicate anterior susținerii tezei, precizați clar referințele lor bibliografice – de exemplu, în note de subsol la începutul capitolului respectiv.

În eventualitatea în care publicațiile dvs. care au stat la baza redactării tezei de doctorat au co-autori, clarificați care sunt contribuțiile acestora și care sunt contribuțiile Dvs.

#### 4.3.2 Stilul Harvard

Stilul recomandat de citare este Harvard.

Detaliile citării și redactării referințelor sunt disponibile în:

*Citing & Referencing Guide: Harvard Style*, Imperial College of London. Disponibil la adresa:  
<http://redactare.sas.unibuc.ro/wp-content/uploads/2010/12/Harvard.pdf>

Este recomandabil să utilizați programe pentru redactarea și formatarea automată a bibliografiei și referințelor, precum:

- Mendeley
- Zotero
- Opțiunile de redactare a bibliografiei și referințelor din Word (disponibile în meniul *References*)

#### 4.3.3 Exemple de formatare a bibliografiei

##### Cărți de autor:

Nume, Inițială. (Anul). *Titlul lucrării cu litere italice*. Locul, Editura.

Durkheim, E. (1995). *Formele elementare ale vieții religioase*. Iași, Polirom.

##### Articole în reviste:

Nume, Inițială. (Anul). Titlul articolului. *Numele revistei cu litere italice*, volumul (numărul), paginile.

Goldthorpe, J. H. (1991). The uses of history in sociology: reflections on some recent tendencies. *The British Journal of Sociology*, 42 (2), 211-230.

Pentru autori multipli, se folosesc aceleași reguli ca la cărțile de autor.



### Publicații electronice de pe Internet:

Autorul, Inițială. (Anul). *Titlul publicației cu litere italice*. [Online] Disponibil pe: <URL> [Accesat la data de ZZ.LL.AAAA].

Hume, D. (1748). *An enquiry concerning human understanding*. [Online] Disponibil pe: <http://www.infidels.org>. [Accesat la data de 30.07.2007].

Pentru informațiile care nu pot fi găsite în publicație, se utilizează anumite abrevieri:

- locul publicației nu este cunoscut: “(s.l.)” (sine loco)
- editura necunoscută: “(s.n.)” (sine nomine)
- anul nu este specificat: “(s.a.)” (sine annum)